



PROJET SOCIAL

2015



Tous ensemble, nous nous engageons pour le vivre ensemble dans le respect de chacun.

Nous sommes des acteurs de coopération et de partenariat pour construire des lendemains de liberté, d'égalité et de fraternité !

En toute laïcité,

L'équipe du Centre Socio Culturel Adolphe Sorgus

Centre socioculturel du Marais—A Sorgus

8 Rue de Touraine—67300 SCHILTIGHEIM

Tél : 03 88 83 07 81—Fax : 03 88 81 29 32

Site internet : www.csc-marais.fr

SOMMAIRE

INTRODUCTION	2
BILAN DU PROJET SOCIAL 2011 / 2015	3
Le CSC, un lieu de ressources pour comprendre et vivre en société.....	3
Accompagner l'insertion sociale et professionnelle des adultes.....	6
Accompagner la méthodologie de partenariat	7
1. LE TERRITOIRE DU MARAIS	13
1.1. La cartographie - FICHE N°1	13
1.2. Les données statistiques - FICHE N°2	15
1.3. Le regard sur le quartier - FICHE N°3	16
2. LES PARTENARIATS	18
2.1. Les partenaires du CSC - FICHE N°4	18
2.2. Les dispositifs publics - FICHE N°5	20
3. LE PROJET SOCIAL	22
3.1. L'élaboration du projet FICHE N°6	22
3.2. Les résultats des enquêtes : les besoins identifiés - FICHE N°8	27
3.3. Les orientations et axes du projet social - FICHE N°9	28
3.4 L'animation collective famille - FICHE N°10 à 12	32
4. LES RESSOURCES INTERNES DU CSC	35
4.1. Le fonctionnement de la vie du CSC - FICHE N°13	35
4.2. Les ressources humaines - FICHE N°14 à 17	37
4.3. Les moyens matériels du CSC - FICHE N°18	41
ANNEXE : enquête auprès des habitantst et usagers.....	44

INTRODUCTION

Le centre socioculturel est aujourd'hui reconnu par les habitants comme un lieu d'éducation, d'apprentissage de la vie en société pour les enfants, les jeunes. La reconnaissance du professionnalisme de l'équipe a instauré une relation de confiance qui a permis de mener sur du long terme un travail éducatif en renforçant les partenariats avec les écoles et le collège. La participation des familles s'est faite progressivement dans les activités parents-enfants et sur l'ensemble des animations collectives familles. La mutualisation des référentes familles des centres socioculturelles CUS NORD a redynamisé les « activités familles » et permis un partage des savoirs-faire des habitants et un échange des compétences des professionnelles.

Les relations entre le centre socioculturel et le quartier sont sereines, il y a maintenant les bases pour fédérer une dynamique de développement local du quartier. Le classement du « Marais » en quartier prioritaire de la ville va apporter des moyens supplémentaires pour soutenir cette démarche associative.

BILAN DU PROJET SOCIAL 2011 / 2015

Evaluation des axes prioritaires :

AXE 1 : le CSC, un lieu de ressources pour comprendre et vivre en société

Cet axe a permis la mise en réseau de partenaires institutionnels et associatifs pour développer des projets favorisant l'accès à des pratiques culturelles.

Sur les questions d'éducation et de parentalité, il y a une évolution dans l'engagement des parents et principalement avec le dispositif CLAS.

La dimension citoyenneté fut abordée sur les aspects d'actions de solidarité, de lutte contre les discriminations, les jeunes se sont pleinement investis dans les activités et les débats.

Les actions réalisées :

Projets prévus	Actions réalisées	Les partenaires	L'évaluation
Favoriser l'accès aux activités culturelles de proximité pour tous publics	Projets culturels dans le cadre de l'accueil périscolaire et loisirs (danse, théâtre, musique, photo, vidéo) -Création du groupe « le Marais Comédie club » -Sortie au « Jamel Comédie Club à Paris » -festival au Cheval Blanc : présentation musical et artistique du groupe « Le Marais Comédie Club »	Service culturel mairie Schiltigheim- association PasSages- les CEMEA-le Maillon-CSC Albatros association Tous les Arts Service culturel de la ville de Schiltigheim Maison du Jeune Citoyen	Augmentation de la participation des enfants et des parents Reconnaissance et consolidation des partenariats Participation de 12 jeunes : régularité, évolution des compétences artistiques. Présentation du spectacle dans les CSC Participation de 25 jeunes et 50 parents du quartier et 30 personnes extérieures au quartier

	<p>-festival HIP-HOP</p> <p>-stages culturels (danse, percussions, peinture)</p> <p>-atelier d'écriture SLAM</p> <p>-création spectacle culturel « On va s'marais</p> <p>-création groupe « CONVERGENCE »</p> <p>-les sorties familiales</p>	<p>CSC le Neufled</p> <p>MJC, association « Tous les Arts »</p> <p>Collectif Mimire</p> <p>CSC le Fossé des Treize</p> <p>CSC l'Escale</p> <p>Halte-garderie, secteur enfant-ESF</p>	<p>10 jeunes ont participé</p> <p>30 jeunes ont participé</p> <p>6 jeunes ont participé régulièrement aux ateliers</p> <p>Projet sur 1 an les lundis de 16h à 18h avec la participation de 10 jeunes du Marais et 12 du Fossé des Treize</p> <p>Augmentation de la participation des familles adhésion de nouvelles familles</p>
Ateliers « apprendre à être parents »	<p>-Le CLAS</p> <p>-des rencontres parents-pédiatres trimestrielles</p> <p>-des ateliers parents – enfants « saveurs du monde » et gouters familiaux</p>	<p>école-ville de Schiltigheim coordinatrice ZEP</p> <p>Pédiatre</p> <p>Halte-garderie-secteur enfants-bénévoles–habitants du quartier</p>	<p>Difficultés à mobiliser les parents dans les actions</p> <p>Problèmes de régularité des enfants</p> <p>Relations régulière avec l'équipe enseignante et les partenaires</p> <p>Participation des « pères » beaucoup de parents intéressés par ces rencontres</p> <p>Une moyenne de 30 personnes, convivialité et partage de savoirs faire en famille</p>

<p>Développer des outils/méthodologie pour réussir à l'école</p>	<p>-les week-ends familiaux et projet VACAF</p> <p>-Le CLAS</p> <p>-aide aux devoirs collégien</p>	<p>Ecole–ville de Schiltigheim</p> <p>coordinatrice ZEP-les Francas–le collègue</p>	<p>Participation régulière des familles aux réunions de préparation</p> <p>-satisfaction des participants</p> <p>Augmentation de la participation, évolution scolaire positive pour la majorité des participants</p>
<p>Susciter l'ouverture d'esprit à travers des actions de citoyenneté et de solidarité</p>	<p>-semaine droits de l'enfant et des journées de solidarité</p> <p>-débat citoyen sur le vivre ensemble, débat sur les discriminations sexistes</p> <p>-les mesures de responsabilisation : accueil au secteur enfant de collégiens en difficultés avec les règles en s'appliquant dans une action citoyenne pour les autres enfants</p> <p>-campagne « se montrer solidaire » promouvoir l'engagement des jeunes Schilikois</p>	<p>MJC–conseil des enfants de Schiltigheim</p> <p>Association HUMANIS</p> <p>CSC Victor hugo</p> <p>Association PARTAGE</p> <p>associations ECHANGES</p> <p>CEMEA</p> <p>collège</p> <p>Maison du jeune Citoyen</p> <p>Théâtre forum</p>	<p>Développement des partenariats</p> <p>Augmentation de la participation</p> <p>Plusieurs séances pendant les périodes du Ramadan et vacances scolaires, mixité du groupe</p> <p>Accueil de 12 collégiens de 6ème et 4ème</p> <p>Réussite des accueils, 3 jeunes revenus faire du bénévolat</p> <p>Plusieurs groupes de jeunes mixtes ont participé à cette action</p>

	-campagne « non à la violence »		
	-action avec ABRIS BUS	Lycée Emile Mathis	Les jeunes ont rencontré de nouveaux bénévoles
	-participation téléthon, action contre la mucoviscidose	Maison du Jeune Citoyen	Un groupe de 12 jeunes a participé
	-		

AXE 2 : Accompagner l'insertion sociale et professionnelle des adultes

La référente famille a été très sollicitée pour accompagner les habitants dans les démarches administratives, aide à la rédaction de CV, les permanences administratives ont doublé.

Les actions « emplois » en partenariat avec la Mission locale ont permis de rencontrer un certain nombre de jeunes en errance et de repartir sur des projets de formation avec un suivi de proximité plus régulier.

Par contre les activités proposées d'initiation à la langue française avec des supports en phase avec la vie quotidienne n'ont pas pu se développer par manque de participantes.

Projets prévus	Actions réalisées	Les partenaires	L'évaluation
Soutien aux initiatives favorisant l'insertion sociale et professionnelle des adultes	-accueil des stagiaires BAFA et autres formations	Cemea- IFCAAD – pôle emploi-mission locale	Difficulté pour répondre à toutes les demandes
	-action « emploi en ligne de mire »	-mission locale	15 jeunes ont participé
	-action « éclaircie ton avenir » forum de rencontre avec les professionnels	-mission locale	Rencontre de professionnels et jeunes

Apprentissage de la langue française en lien avec la vie quotidienne, sociale et professionnelle	-Apprendre les bases de lecture essentielles -Remplir les documents administratifs	-ESF -2 intervenantes	Cette action n'a pas duré faute de participants
Développer des actions pour diversifier l'accueil des adultes	-Permanence administrative -création d'un jardin partagé «le jardin des voisins » -la journée de la femme	ESF Bénévoles du quartier ESF -Associations Femmes créatrices de Schiltigheim -CSC CUS NORD avec ESF	Demande grandissante, les besoins étaient : rédiger des courriers, accès aux droits, demande de logement et recherche emploi 5 femmes du quartier ont porté ce projet Valorisation des savoirs –faire Exposition et vente des produits réalisés

AXE 3. Accompagner la méthodologie de partenariat

La dynamique partenariale s'est consolidée autour des questions d'éducation et de soutien aux parents, les liens entre les écoles, le collège et le centre socioculturel se sont renforcés autour des projets de soutien à la parentalité. La référente famille a été à l'initiative et à la coordination des échanges, des rencontres avec les CSC de la CUS NORD.

Projets prévus	Les actions réalisées	Les partenaires	L'évaluation
Mobiliser un réseau de partenaires pour soutien à la parentalité et développement local du quartier	<p>-le CLAS</p> <p>-ateliers parents sur la thématique éducation</p> <p>-rencontre trimestrielles thématiques éducation</p> <p>-place de l'enfant dans la famille, lutte contre les discriminations</p>	<p>école –collège – coordinatrice ZEP – ville de Schiltigheim</p> <p>service petite enfance ville de Schiltigheim</p> <p>ESF CSC Victor-Hugo</p> <p>Le FURET</p> <p>Maison de l'enfance Ecole</p>	<p>Bonne implication des groupes</p> <p>Bonne dynamique de partenariat</p> <p>Régularité des enfants</p> <p>Peu de parents présents</p> <p>Régularité du partenariat</p> <p>Difficulté à mobiliser les familles</p>
	<p>-ateliers parents enfants, actions d'autofinancement, week-end famille, sorties familiales</p>	<p>ESF des CSC : Victor Hugo, l'Escale et Hoenheim</p>	<p>Bonne participation des groupes dans l'organisation mais il n'y avait pas de mixité entre les familles des différents CSC</p>

Formation réalisées de 2011 à 2015 par l'équipe du centre

Année	Noms participants	Fonction	Intitulés formations
2011	Fatima GAABOURI	Animatrice Halte-Garderie	Le jeu dans les structures de la petite enfance
	Julianna LEITE	Animatrice enfants	B.A.F.A.
	Muriel ROHFRITSCH	Animatrice enfants	B.A.F.D
	Lucile TESQUET	Responsable secteur enfants	Education populaire et transformation sociale
	Nurgul ASLAN	Animatrice Halte-Garderie	Accompagner les professionnels par une réflexion sur la conception, la conduite et la coordination des projets afin d'engager une réflexion éducative et
	Maxence BOHNERT	Animateur jeunes	
	Lucie CASTELIN LERAT	Animatrice enfants	
	Marie-Lou DE OLIVEIRA	Directrice	
	Fatima GAABOURI	Animatrice Halte-Garderie	
	Megi GOGOLADZE	Animatrice Halte-Garderie	
	Joëlle HEIDT	C.E.S.F.	
	Herma AICHOUCHE	Animatrice Halte-Garderie	
	Audrey KLEM	Secrétaire	
	Liliane MOULAY	Auxiliaire de puériculture	
	Kamel MOUSSAOUI	Responsable secteur jeunes	
	Willy RAGOO	Animateur jeunes	
Muriel ROHFRITSCH	Animatrice enfants		
Lucile TESQUET	Responsable secteur enfants		
Malika ZERTAL	Animatrice Halte-Garderie		
Nurgul ASLAN	Animatrice Halte-Garderie	Animation d'un groupe de parents	
Joëlle HEIDT	C.E.S.F.		
Maxence BOHNERT	Animateur jeunes	B.A.F.A. approfondissement	
Nurgul ASLAN	Animatrice Halte-Garderie	B.A.F.A.	

Année	Noms participants	Fonction	Intitulés formations
2012	Muriel ROHFRITSCH	Animatrice enfants	B.A.F.D perfectionnement
	Willy RAGOO	Animateur jeunes	Permis conduire : théorie
	Herma AICHOUCHE	Animatrice Halte-Garderie	Elargir la palette d'activité, aménagement des locaux, renforcement des ressources
	Nurgul ASLAN	Animatrice Halte-Garderie	
	Kheira EL HADJALI	Animatrice Halte-Garderie	
	Fatima GAABOURI	Animatrice Halte-Garderie	
	Megi GOGOLADZE	Animatrice Halte-Garderie	
	Liliane MOULAY	Auxiliaire de puériculture	
Lalatiana RAZAFINDRATSIRA	Animatrice Halte-Garderie		
Malika ZERTAL	Animatrice Halte-Garderie		

Année	Noms participants	Fonction	Intitulés formations
2013	Willy RAGOO	Animateur jeunes	Permis de conduire : stage pratique
	Marie-Lou DE OLIVEIRA	Directrice	Evaluation et accompagnement des responsables de secteur
	Bernard ROBIN	Responsable entretien	
	Joëlle HEIDT	C.E.S.F.	
	Kamel MOUSSAOUI	Responsable secteur jeunes	
	Juliette RENAUD	Responsable secteur enfants	
	Liliane MOULAY	Auxiliaire de puériculture	
	Megi GOGOLADZE	Animatrice Halte-Garderie	
	Malika ZERTAL	Animatrice Halte-Garderie	
Herma AICHOUCHE	Animatrice Halte-Garderie		

	<p>Fatiha BENSACI Thomas BOISSIERE Olivia CHARTON Marie-Lou DE OLIVEIRA Fatima GAABOURI Megi GOGOLADZE Joëlle HEIDT Liliane MOULAY Kamel MOUSSAOUI Paul REINWARTH Juliette RENAUD Muriel ROHFRITSCH Donatella SACCOMANI Jeanine SCUDIERI Malika ZERTAL</p>	<p>Agent de service Animatrice enfants Secrétaire Directrice Animatrice Halte-Garderie Animatrice Halte-Garderie C.E.S.F. Auxiliaire de puériculture Responsable secteur jeunes Animateur enfants Responsable secteur enfants Animatrice enfants Animateur jeunes Agent de service Animatrice Halte-Garderie</p>	<p>Utilisation des moyens de secours et d’extinction d’incendie</p>
	<p>Juliette RENAUD Nina STRITMATTER Jean-Pierre HURE Muriel ROHFRITSCH Thomas BOISSIERE Paul REINWARTH Jonathan RIFF</p>	<p>Responsable secteur enfants Animatrice enfants Animateur enfants Animatrice enfants Animateur enfants Animateur enfants Animateur enfants</p>	<p>Formation périscolaire</p>

Année	Noms participants	Fonction	Intitulés formations
2014	Marie-Lou DE OLIVEIRA	Directrice	L’entretien annuel d’évaluation
	Marie-Lou DE OLIVEIRA	Directrice	Découverte du système de classification
	Djamilla NSISS-GADIDDA	Animatrice jeunes	B.A.F.A.
	Marie-Lou DE OLIVEIRA	Directrice	Permis de conduire : théorie et pratique

Année	Noms participants	Fonction	Intitulés formations
2015	Djamilla NSISS-GADIDDA	Animatrice jeunes	B.A.F.A.
	Mohamed EL IDRISSE	Animateur jeunes	B.A.F.D.
	Thomas BOISSIERE	Animateur enfants	B.A.F.D.

Formation des bénévoles

Année	Noms participants	Fonction	Intitulés formations
2013	Roger KLIPFEL	Bénévole	Utilisation des moyens de secours et d'extinction d'incendie
	Francis FLEITZ	Bénévole	
	Freddy ROHFRITSCH	Bénévole	

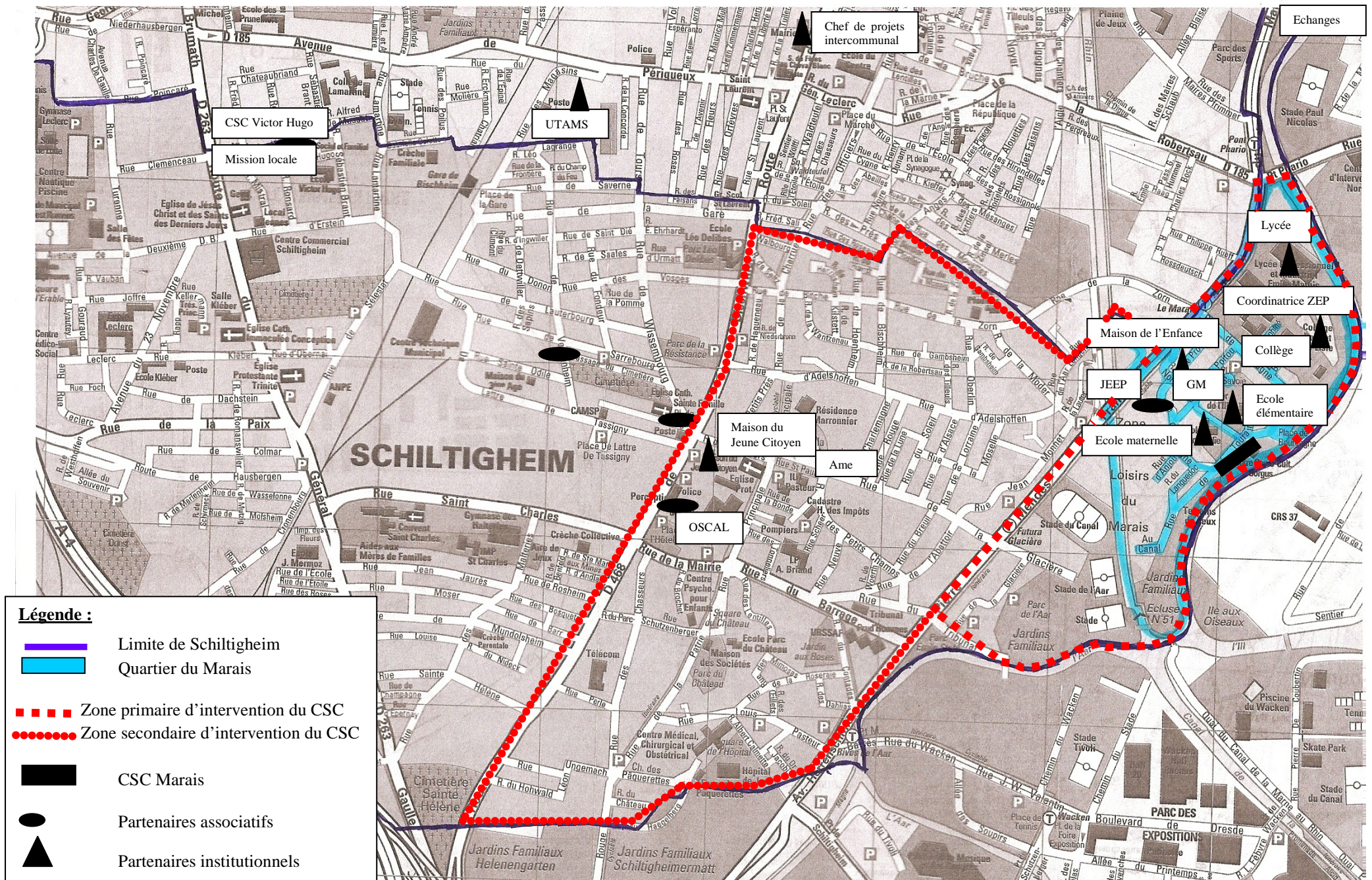
1. LE TERRITOIRE DU MARAIS

1.1. La cartographie - FICHE N°1

Localisation du quartier dans la CUS.



Localisation du CSC et des partenaires rencontrés dans le cadre des entretiens



1.2. Quelques données statistiques FICHE N°2

Situé à l'est du banc communal de Schiltigheim, le quartier du Marais compte 1890 habitants pour une superficie totale de 11,45 hectares, 21,2% des habitants sont étrangers, soit le 4ème taux le plus élevé des 18 quartiers prioritaires politique de la ville.

Une part de la population se paupérise, un constat confirmé par la très faible évolution du revenu fiscal, entre 2001 et 2011 le revenu des habitants les plus précaires a baissé de 3,6%.

La part des prestations versées par la CAF représente plus de la moitié de l'ensemble des revenus pour 40% des allocataires du quartier, contre 35,9% pour les allocataires de la commune.

En 2013, 755 enfants de moins de 25 ans « sont couverts » par la CAF, 34,4% de ces enfants vivent au sein d'une famille monoparentale, contre 65,6% au sein d'une famille composé d'un couple avec enfants (note de cadrage CAF 31/12/2013).

Les familles monoparentales ne constituent que 19% des foyers allocataires, la moyenne communale étant moins importante 18,8%.

La majorité des enfants du quartier sont scolarisés, les travailleurs sociaux constatent un fort échec scolaire et l'école primaire Paul Bert connaît des stratégies d'évitement dès la maternelle, des phénomènes de classe à deux vitesses sont observés.

Le collège Rouget de l'Isle est classé en éducation prioritaire, il comporte des classes bilingues et a été récemment rénové, ce qui a renforcé son attractivité, cependant le taux d'évitement du collège pour l'année scolaire 2013-2014 est de 20%.

Malgré un décrochage scolaire constaté par les travailleurs sociaux chez les 15-17ans, le taux de chômage pour les 15-64 ans est de 19% soit le taux le plus bas des 18 quartiers prioritaires politiques de la ville.

Le quartier est caractérisé par une population vieillissante, les 60 ans et plus représentent 21% de la population, l'évolution des plus de 65 ans et plus entre 2006 et 2011 représente plus de 2,8%.

Le quartier présente une mixité d'habitat : logement sociaux et copropriétés, différents bailleurs se partagent le parc des logements sociaux. L'ancrage des habitants dans le quartier est plutôt fort, la part des ménages emménagés depuis plus de 10 ans dans le quartier s'est élevé à 53,3%.

La desserte pour rejoindre Strasbourg en transports en commun est satisfaisante : le Tram, la ligne de bus 50, 100% des habitants sont desservis à moins de 500mètres par une station de transports en commun (tram et bus).Cependant la desserte est-ouest est insuffisante (cadencement des bus 50 et 70 notamment) ce qui constitue un frein pour rejoindre le centre-ville de Schiltigheim.

1.3. Le regard sur le quartier FICHE N°3

Les enquêtes menées auprès d'habitants, les entretiens avec les partenaires, les administrateurs, les bénévoles et les salariés du CSC ont abouti à un diagnostic partagé du quartier.

***une géographie particulière qui isole naturellement le quartier et rend difficile son développement économique :** ancienne zone industrielle reconvertie en zone d'habitat social au début des années 70, le quartier est séparé du centre urbain par l'axe nord-sud qui supporte le transit des voitures vers les communes de la CUS, la ligne B du tram et le canal de la marne au Rhin.

On note la difficulté de développer l'activité économique de ce territoire enclavé, une étude sur le développement économique menée par la CUS confirme le peu d'attractivité du quartier et le peu de possibilité de réaliser à un coût raisonnable, de nouvelles surfaces pour des activités de commerce et de services.

Le quartier n'est pas abandonné pour autant, il dispose d'équipements à vocation communale (Maison de l'enfance, un centre socioculturel...), des équipements scolaires (écoles, collège et un lycée professionnel) qui participent à son ouverture sur la ville. Il est bien pourvu en espaces publics, terrain de jeux, parc de santé, terrain sportifs ... et aussi de quelques services de proximité (restaurant pizza à emporter, deux boulangeries, un bureau de tabac, un salon de thé, un coiffeur homme...)

***un maillage associatif limité :** la vie associative est peu développée, la présence du centre socioculturel et de l'équipe de prévention de la JEEP ne suffisent pas au développement d'actions partenariales nouvelles.

Le centre socioculturel est le seul espace d'activités, de rencontres, d'accueil pour les habitants. Le déficit en locaux associatifs freine le développement de la dynamique associative.

***un « petit » quartier aéré et au cadre de vie agréable :** de manière consensuelle, le quartier offre un environnement visuellement agréable et apprécié. On entend par « petit » à taille humaine ou tout le monde se connaît, un esprit « un peu village » :

« C'est vert .Je ne quitterai jamais le Marais. C'est un beau quartier, tout me plaît, il est plus petit par rapport aux autres quartiers » (habitante du quartier)

« Il fait bon vivre dans ce quartier, tout le monde se connaît, les familles se connaissent...c'est un village ou il y a des alsaciens.. »(Habitant du quartier)

L'apaisement du quartier est unanimement perçu, l'ambiance du quartier a changé ces 10 dernières années, le quartier paraît plus calme :

« Je pense que l'image du quartier s'améliore, on le voit avec des temps forts comme la nuit de nouvel an, avant c'était très violent, des cars de CRS partout .Aujourd'hui, c'est moins violent, moins agressif, on a plus besoin d'une compagnie de CRS qui encadre le quartier .C'est bien l'action au quotidien des acteurs sociaux qui a apaisé les choses » (un habitant bénévole)

***l'impact positif des rénovations urbaines :** les aménagements urbains réalisés (voirie, équipement public, éclairage des places publics, réalisation du parcours de santé, mise en place d'une zone trentaine apporte une qualité d'environnement relevés par l'ensemble des habitants questionnés :

« La transformation du quartier, je l'ai vécue pendant 15 ans. Le fait d'avoir un quartier plus beau, le valorise et a créé un sentiment de sécurité... » (un bénévole de la commission cadre de vie)

1.4 Le classement récent en Quartier prioritaire de la ville

Malgré un cadre de vie agréable, le quartier du Marais subit de plein fouet la crise économique, on retrouve également les caractéristiques des quartiers populaires défavorisés :

« De prime abord, on dirait que c'est un quartier agréable... beaucoup moins enclavé qu'il y a quelques années .Quand on s'immerge vraiment dedans, on se rend compte qu'il y a les mêmes difficultés qu'ailleurs et c'est même quelques fois plus cachés qu'ailleurs .On le dit moins .On a pas envie que les autres le sachent. C'est un petit village ... » (des habitants du quartier)

*de plus en plus de familles monoparentales,

*le taux de chômage élevé,

*le diplôme étant moins efficace pour protéger du chômage, l'école souffre de plus en plus d'une forme de méfiance,

*de plus en plus de familles ne maîtrisent pas la langue française,

*les enfants en difficultés, manque de repères culturels, déficit de la langue française, troubles du comportement, un faible niveau scolaire,

*un manque de mobilité, un risque de repli : malgré l'offre des transports en commun, on constate que les habitants ont des difficultés à sortir de leur quartier et ont tendance à s'enfermer dans leurs habitudes.

Les habitants se saisissent peu de l'offre culturelle municipale et se déplacent peu pour des activités au centre-ville.

Du fait de sa physionomie, du faible maillage associatif et de la difficulté à développer des activités économiques, le risque est réel de vivre replié sur soi-même .Ce risque est valable aussi pour les habitants que pour les associations dont le centre socioculturel.

1.5 Des difficultés croissantes à vivre ensemble

Tous ressentent des tensions croissantes entre les communautés, les publics ne se mélangent plus. Avant les attentats de Janvier, ces perceptions étaient déjà présentes. Les attentats ont systématisé l'évocation de ces tensions, tant en interne qu'en externe. Ce phénomène n'est bien sûr pas spécifique au quartier et

secoue aujourd'hui toute la société française. Toutefois, la taille du quartier fait qu'il est vite exacerbé. C'est une « cocotte-minute ». Les tensions se concentrent autour du port du voile, de la nourriture, du bruit en période de ramadan. Sans que l'on sache vraiment pour quelles raisons c'est devenu plus compliqué de vivre ensemble : incompréhension mutuelle, intolérance croissante, moins de bienveillance en général dans un contexte plus tendu économiquement.

***Aujourd'hui, la question du « vivre ensemble » est un véritable défi pour le quartier, c'est un sujet « douloureux », les difficultés économiques, le manque de perspectives d'avenir, le racisme fragilisent l'équilibre individuel et collectif**

***La délinquance et les incivilités** au quotidien et entre voisins constituent une difficulté récurrente pour le « bien vivre ensemble » du quartier.

***le déficit de mobilisation des habitants et des parents :** plusieurs signaux témoignent d'un déficit de participation des habitants à la vie associative du centre socioculturel ou des associations, l'école évoque les mêmes difficultés « *Les habitants sont dans une attitude de consommation et moins tournés vers la vie de la cité. Il y a la perte de l'esprit militant des années 70-80* » (un administrateur du centre socioculturel).

2. LES PARTENARIATS

2.1. Les partenaires du CSC - FICHE N°4

Partenaires	Les activités et projets commun	Contribution du centre
Association « lire et faire lire »	Activités secteurs halte-garderie et enfance Animations globales	Mise à disposition des locaux Elaboration de projets communs
Association « Pour le Bonheur d'être ensemble »	Animations globales (fête du quartier, Nouvel An, journée de la femme)	Mise à disposition des locaux Projets en partenariats
OSCAL	Soutien logistique pour la réalisation d'animations globales	Prêt de matériel
CSC CUS NORD (V.Hugo, Escale, Hoenheim)	Mutualisation logistique Mutualisation des savoir-faire référente famille Projets culturels	Mise à disposition véhicule et autres besoins logistiques Elaboration de projets communs
ABLACKADABRA Association culturelle	Animations globales Secteur jeunesse activités culturelles	Mise à disposition locaux et moyens logistiques Partenariats

		Projets
MAIRIE DE SCHILTIGHEIM : Maison du Jeune Citoyen/Ecoles des Arts/Conseil municipal des jeunes	Projets secteur enfant et jeunesse	Elaboration de projets en commun
ESF CAF	Projets parentalité Projet CLAS Projet VACAF	Relation avec les parents et les habitants
UTAMS	CLAS Projet parentalité et suivi enfant/famille	Relation avec les familles et les usagers
Ecoles	Activités accompagnement scolaire Animations globales	Elaboration des projets en partenariat
Collège	CESC Mesures de responsabilisation	Elaboration des projets en partenariat
Mission locale	Mise en relation de jeunes et mise en place de permanences recherche d'emploi	Accompagnement des jeunes Projets thématiques
JEEP	Participation commission cadre de vie Animations globales Partenariat Projet de Réussite Educative (PRE)	Echanges d'informations Projets communs
Associations culturelles et sportives CUS NORD : Ame/Echanges/Génération Marais/Musées de Strasbourg/PasSages/Aus Gymnastique/Service des sports de Schiltigheim/Les Amis du Cheval	Projets culturels sur la thématique du vivre-ensemble au quartier du Marais Favoriser l'accès à l'offre et à l'animation sportive sur Schiltigheim	Projets communs, mutualisation logistique et prêt de locaux
Troc Savoirs	Echanges de services et de savoir- faire	Prêt de locaux

Le Tremplin/Hôpital de jour de l'Elsau/Capms	Accueil d'enfants autistes/troubles du comportement au secteur enfants (projet d'accueil élaboré avec l'équipe d'éducateurs)	Partenariat et soutien à l'accueil des enfants en milieu ordinaire
LA MAISON DE L'ENFANCE	Accueil des enfants à l'III aux Jeux	Activités
Croix-Rouge de Schiltigheim	Formation aux premiers secours avec le secteur enfants Accueil des enfants pour des spectacles de Noël	Partenariat projet
Unicef	Activités sur la thématique des droits de l'homme et de l'enfant	Ateliers, débats, conférences
La ligue de l'enseignement/Cemea/Le Furet	Activités secteurs enfants et jeunes sur des thématiques de citoyenneté	Ateliers, débats, conférences
Epicerie sociale de Bischheim/Schiltigheim	Activités sur la gestion de la vie quotidienne et familiale	Activités, mises en situation, ateliers

2.2. Les dispositifs publics - FICHE N°5

➤ Le Contrat Urbain de Cohésion sociale (CUCS)

les priorités des acteurs publics concernés	Les objectifs contractualisés sur projet trisannuel	Modalités d'évaluation et suivi	Niveau d'implication du CSC
Amélioration de l'habitat et du cadre de vie	Référent- animation du Conseil Citoyen	Nombre d'habitants participants au dispositif	Acteurs
Prévention de la délinquance et citoyenneté	Animation de fin d'année	Nombre de jeunes engagés dans l'organisation	Acteurs
Emploi, développement			

économique, formation, accès aux savoirs et réussite éducative	La ludothèque : l'III aux jeux	Participation des familles	Acteurs
Promotion de la santé, prévention et accès aux soins	Projet de réussite éducative	Nombre d'enfants et de jeunes suivis Adhésion des familles	Participation équipe pluridisciplinaire

➤ **Le CLAS**

les priorités des acteurs publics concernés	Les objectifs contractualisés sur projet trisannuel	Modalités d'évaluation et suivi	Niveau d'implication du CSC
Favoriser l'éveil culturel des enfants	Sorties culturelles et pratiques artistiques	Nombre de participants Adhésion des parents	Acteurs Vacataires
Aide aux devoirs Mise en place d'apports méthodologiques	Ateliers CLAS, groupe de 10 enfants et 2 animateurs	Bilan trimestriel avec l'équipe enseignante Réunion mensuelle avec les animateurs	Acteurs Partenariat école
Accompagnement de leurs parents dans la relation avec l'établissement scolaire	Rencontre, information à la rentrée scolaire Ateliers parents/école dans les locaux scolaires	Assiduité des parents Progression de l'accompagnement	Acteurs Partenariat école Intervenants extérieurs
Préparer l'entrée en	Ateliers parents,	Adhésion des parents	Acteurs

6 ^{ème} des élèves de CM2	réunion d'information pour expliquer fonctionnement du collège Visiter le collège avec les enfants et leurs parents	Nombre de familles présentes	Partenariat école et Collège Collège
---------------------------------------	--	---------------------------------	--

3. LE PROJET SOCIAL

3.1. L'élaboration du projet

➤ **Point de vue des habitants - FICHE N°6**

La consultation auprès des habitants s'est déroulée de janvier à mars 2015, cela s'est fait sous la forme d'enquête auprès des habitants et/ou des usagers du centre socioculturel. Cette démarche avait pour but de mieux connaître les attentes des habitants du quartier et leur perception du centre socioculturel.

Les questionnaires ont été administrés sous format de papier essentiellement. Un questionnaire sur internet était également disponible et a été diffusé sur le site internet du centre socioculturel et la page Facebook du secteur jeune.

La diffusion des questionnaires papier a été réalisée avec l'aide des animateurs, des bénévoles, des administrateurs et des partenaires associatifs.

123 personnes ont répondu au questionnaire, une vingtaine de questionnaires n'a pu être pris en compte car incomplets ou incohérents. Cette mobilisation est moyenne dans la mesure où ce sont surtout les jeunes qui se sont mobilisés pour répondre. Ces résultats ne représentent pas statistiquement l'ensemble des opinions des habitants du quartier, ils donnent des tendances, des idées d'activités et reflètent les perceptions des répondants.

**leur perception du quartier :*

Plus de la moitié des répondants sont « très satisfaits » de vivre au sein du quartier, les jeunes l'étant plus que leurs aînés.

Le quartier offre effectivement un environnement agréable : 8 répondants sur 10 apprécient l'offre de transport en commun, les parcs de jeux pour les enfants, l'éclairage le soir et la facilité de rencontrer du monde « un esprit village lié à sa taille souvent qualifiée d'humaine ». En positif

aussi, on note la présence des associations, l'entraide entre voisins ou encore la facilité de faire une activité si on a envie (en particulier chez les moins de 25 ans, ce score atteint 82%). Les points faibles du quartier : l'état des immeubles, la propreté des rues et les possibilités d'occuper les enfants quand ils n'ont pas école, d'après les parents (près de 4 répondant sur 10 estiment qu'il est difficile d'occuper les enfants).

Globalement, la situation générale du quartier est perçue de manière assez partagée : un tiers estime qu'il s'améliore, seuls 18 % des répondants estiment qu'il se dégrade. Toutefois près de la moitié d'entre eux n'arrivent pas à se positionner et témoignent ainsi d'une forme de stabilité (ni l'un, ni l'autre) .A noter que le sentiment d'amélioration est le plus souvent directement lié à des améliorations visuelle du type « rénovation » ou « espaces verts ».

*pratiques de loisirs hors temps scolaires :

Les jeunes pratiquent davantage d'activités de loisirs que leurs aînés. Toutefois, près de 4 jeunes sur 10 n'en pratiquent jamais (faute de temps essentiellement, parois d'argent).

Après l'école, ce sont surtout les devoirs qui occupent généralement les enfants, suivis de près « par internet », la télé, les jeux vidéo et les discussions avec les copains.

Le mercredi, le centre socioculturel arrive en tête des occupations, loin devant les discussions avec les copains. La moitié des répondants profitent également du mercredi pour pratiquer du sport ou une activité de loisirs (culturelle, artistique ou musicale). Internet et les jeux vidéo sont aussi bien positionnés. Les devoirs arrivent étonnamment en 8ème position, ils ne semblent donc pas être la priorité du mercredi.

Pendant les vacances scolaires, les activités chez des tiers (nounous, grands-parents) arrivent en tête des occupations des enfants, suivis d'autres sorties. Les promenades au parc sont aussi bien positionnées. On retrouve les discussions entre amis, internet et le centre socioculturel.

Les activités pratiquées par les enfants et les jeunes de moins de 25 ans se font en dehors du quartier : le football, le basket, gym, danse hip-hop, activité culturelle, la boxe, le judo, la natation mais aussi l'escalade, le tennis, le hand-ball.

Parmi les sorties de loisirs payants, le cinéma est le plus pratiqué seul ou en familles, moins de 2 répondants sur 10 vont de temps en temps à la bibliothèque, au musée, à un concert ou au théâtre, ces activités restent minoritaires et « nettement moins spontanées »

*fréquentation et perception du centre :

Plus de la moitié des jeunes répondants fréquente régulièrement le centre. Près de la moitié des adultes ne le fréquente jamais ou rarement. Les rares raisons de non fréquentation évoquées tournent essentiellement autour du fait qu'ils ne sont pas informés des activités ou qu'ils ne se sentent pas concernés par ce que propose le centre socioculturel. Le manque de temps est aussi une des raisons invoquées .Les problèmes d'argent sont très peu cités.

Le centre socioculturel est bien perçu par les répondants, qu'ils le fréquentent ou non :

-8 répondants sur 10 estiment que, dans son fonctionnement actuel, le centre socioculturel est utile au quartier.

-une grande majorité estime qu'il remplit tout à fait ses missions (s'occuper des enfants, proposer des activités à des tarifs convenables, améliorer l'image du quartier, animer le quartier).

-les répondants qui fréquentent le centre socioculturel sont très satisfaits de l'ambiance (près de 7 répondants sur 10), de la qualité de l'accueil (6/10), des activités proposées et des modalités d'inscription. Le matériel disponible pour les activités et les locaux font moins l'unanimité.

L'une des difficultés du centre est le potentiel de mobilisation des adultes, 24% des répondants adultes ont fait part de leur volonté de consacrer un peu de temps au bénévolat.

Concernant les secteurs, ils ne sont pas tous fréquentés dans les mêmes proportions : l'accueil du mercredi et le secteur jeune sont les plus fréquentés par les répondants, suivent ensuite l'accueil périscolaire et la halte-garderie. Le secteur familles/adultes est peu fréquenté par les répondants, ce qui ne veut pas dire qu'il est peu fréquenté. Cela signifie juste que les personnes qui le fréquentent ont moins répondu au questionnaire et sont plus difficiles à mobiliser que les jeunes, moins captives sur un temps plus long nécessaire au remplissage du questionnaire.

*les canaux pour s'informer des activités du centre :

Les répondants déclarent s'informer sur les activités du centre grâce à trois canaux principalement :

-les programmes dans les boîtes aux lettres,

-le bouche à oreille (famille, amis, voisins),

-par l'équipe du centre socioculturel ainsi que les bénévoles.

L'oralité tient donc une place importante, il faut étendre le dispositif des relais d'immeubles pour élargir le périmètre de distribution des programmes pour informer davantage les habitants.

La page Facebook et le site internet sont peu consultés, pourtant les jeunes et les adultes utilisent ces réseaux de communication et un grand nombre de personnes interrogées ont donné leur adresse email de contact, manifestant ainsi le souhait de continuer à être informé par email sur les activités du centre socioculturel.

*les attentes des répondants à l'égard du centre socioculturel :

Elles varient selon l'âge des répondants :

-les jeunes (moins de 25 ans) sont surtout en attente de moments festifs, de vacances et séjours pour eux, de sorties culturelles et d'accompagnement scolaire.

-les adultes ont une vision d'abord éducative du centre socioculturel puisque arrivent en tête de leurs attentes l'aide aux devoirs, un soutien aux parents dans leur rôle d'éducation et des ateliers

rédactions de CV ou de recherche emploi. La dimension de loisirs est également présente à travers les séjours VACAF, les activités sportives et le week-end et sorties familles. Globalement, les adultes ont plus d'attentes d'activités de loisirs et sportives à l'égard du centre socioculturel.

Les entretiens avec les partenaires, une démarche bien perçue, un bon accueil auprès des structures avec qui les liens s'étaient un peu distendus au cours des dernières années. Le contexte des entretiens a été marqué par :

-le changement de majorité au sein de l'équipe municipale, les interlocuteurs habituels du centre socioculturel ont changé, il faut recréer du lien et des relations de confiance.

-les attentats à Paris en janvier 2015, la parole s'est libérée par rapport aux enjeux du vivre ensemble.

Plusieurs axes émergent à l'issue de ces entretiens :

-favoriser un meilleur « vivre-ensemble », développer la convivialité au sein du quartier et du CSC « *continuer le travail sur la citoyenneté, ça va dans le bon sens, continuer l'ouverture culturelle c'est nécessaire* » (un partenaire,

-développer des activités pour accueillir plus d'usagers, en favorisant un esprit plus convivial .Il s'agit de proposer des activités pour tous, diversifier les activités pour les adultes 30-40 ans et seniors qui sont peu présents au centre socioculturel,

-continuer à participer à l'éducation des publics y compris des parents,

-favoriser l'émancipation des jeunes,

-continuer à éveiller les enfants à la culture, les ouvrir au monde extérieur dès le plus jeune âge.

Tous les partenaires rencontrés ont la volonté d'un partenariat plus étroit, leurs recommandations s'inscrivent dans la continuité des actions du centre socioculturel, avec le souhait d'oser davantage, de débattre et d'échanger avec les habitants. Il faut un travail collectif sur du long terme avec les partenaires qui rencontrent les mêmes problématiques.

➤ **Etapes d'élaboration - FICHE N°7**

Date	Qui	Thèmes	Support
Sept à déc 2014	Directrice -salariés- bénévoles	bilan du dernier projet social	Groupe de travail interne
Décembre 2014	Directrice	Constitution d'une commission projet social	Méthodologie CAF

Déc 2014-janvier 2015	Directrice-chargée de mission –salariés	Définition de la méthodologie du projet social	Groupe de travail interne
Janvier 2015	Chargée de mission	Recherche et analyse des données statistiques	INSEE, CAF, mairie, Etat(contact avec le Délégué du Préfet)
Janvier 2015	Directrice-chargée de mission-salariés	Elaboration des outils d'enquêtes et d'entretien	Groupe de travail
Janvier 2015	Commission projet social	Validation des outils d'enquêtes et réflexion sur les publics ciblés	Groupe de travail partenariat
Février 2015	Chargée de mission – salariés-bénévoles	Distribution des enquêtes auprès des habitants et prise de RV pour les entretiens partenaires	Activités-RV- relations voisinage- réseaux familiales – membres associations
Février-mars 2015	Chargée de mission	Dépouillement et analyse des résultats des enquêtes	Logiciel
Fin mars 2015	Commission projet social	Rendu du résultat des enquêtes, réflexion et proposition d'axes	Groupe de travail partenarial
Avril 2015	Directrice –salariés – CA	Définition et validation des axes prioritaires	Groupe de travail

3.2. Les résultats des enquêtes : les besoins identifiés - FICHE N°8

Principaux besoins sociaux identifiés	Population concernée	ORIGINE DU BESOIN			
		Attentes des habitants	Diagnostic du territoire	Point de vue des partenaires	Point de vue du centre
Soutien et éducation à la parentalité	Parents – enfants	x	x	x	x
Renforcer les activités qui favorisent le vivre ensemble	Tout public	x	x	x	x
Accueillir les adultes –soutien recherche emploi	Adultes	x	x	x	
Intensifier les activités citoyennes – culturelles pour les enfants et les jeunes	Enfants-jeunes		x	x	x
Multiplier les outils de communication-rayonnement sur la ville	Tout public		x	x	
Favoriser l'accueil de nouveaux bénévoles	Jeunes – adultes	x	x	x	x
Créer des temps de convivialité-échanges avec les partenaires	Professionnels –associations- écoles –collège		x	x	x

3.3. Les orientations et axes du projet social - FICHE N°9

Au regard des questionnaires sur le territoire et les interviews menés auprès des habitants et des partenaires, le centre socioculturel est identifié comme un équipement à vocation sociale qui fédère toutes les composantes du quartier. Il accueille tous les publics en étant animé par la volonté de porter des valeurs d'humanisme et de solidarité.

A l'issue du diagnostic établi sur le territoire, des échanges avec la commission projet social, les partenaires, les habitants et les bénévoles, il apparaît que les aspects éducatifs, le soutien à la parentalité, le vivre ensemble, la précarité économique sont essentiels pour les habitants.

Dans le prolongement du précédent projet social, le centre socioculturel en étroite collaboration avec les partenaires et dans un esprit de mixité de tous les publics continuera à porter l'idée d'un lieu pour tous et défendra avec détermination un modèle de société républicaine. Pour cela, le centre socioculturel se fixe trois orientations prioritaires :

1.-Valoriser le centre socioculturel, comme un lieu de rencontres, de mise en relation et d'échanges entre les habitants, les partenaires, les associations

2.-valoriser le centre socioculturel, comme un lieu fédérateur des initiatives pour vivre avec les autres

3.-accompagner les familles et les enfants en difficultés sociales en soutenant des démarches partenariales de coéducation, donner l'espoir aux parents, aux enfants et aux jeunes que chacun pour réussir sa vie.

AXE 1 : Le centre socioculturel : un lieu de relation, d'échanges et de communication

Il s'agit ici dans un premier temps de développer les moyens de communication du centre socioculturel pour informer plus largement des activités proposées à tous les publics. Le centre socioculturel doit s'inscrire dans une démarche plus communicative sur l'ensemble de la ville de Schiltigheim :

- proposer des rencontres régulières avec les partenaires, pour s'informer mutuellement, mutualisation de projets, coordination de partenariats avec les écoles et le collège.
- créer des espaces de débats, d'échanges, de formation citoyenne pour la jeunesse du quartier dans la rencontre avec des associations et des personnes ressources.
- mettre en relation des services et des associations pour aider les personnes à la recherche d'un emploi.
- Pour garder une trace de toutes les choses que nous vivons ensemble, de tout ce qu'on l'on partage au quotidien, pour ne pas oublier, pour qu'il reste une mémoire du centre et du quartier, nous souhaitons créer une commission reporters, des ateliers d'écriture intergénérationnel.

Projets prévus	Les partenaires	Les indicateurs d'évaluation
Développer les relais d'immeubles pour distribuer les programmes dans les boîtes aux lettres	Les habitants Les jeunes	Nombres de personnes Régularité
Développer le suivi du site internet	Embauche d'un jeune du quartier en contrat avenir Les secteurs du centre	Evolution du site Nombres de visite du site Suivi régulier et évolutif
Création d'une page Facebook du centre pour diffuser les activités	Embauche d'un jeune en contrat avenir Les secteurs du centre	Création Régularité des consultations
Création newsletter mensuel en direction des partenaires et des membres du CSC	Embauche contrat avenir	Satisfaction des destinataires
Rencontres –informations trimestrielles avec les partenaires	Sur le territoire : Ecoles – collèges-UTAMS-JEEP, les associations Les services de la mairie Les institutionnels : CAF, C.G, Délégué auprès du préfet...	Nombres de participants Nombres de projets communs Régularité et qualité des rencontres
Créer des espaces de dialogue et de communication entre les habitants	Jeunes-parents –habitants – associations	Nombres de personnes Diversité des intervenants Thématiques abordées
Créer une commission-reporters : atelier d'écriture, pour raconter, donner son avis sur un sujet, une activité. Un débat	Enfants –jeunes –adultes Bénévoles du centre Partenaires	Nombres de participants Rédaction collective ou individuelle Adhésion du quartier et des partenaires

AXE 2 : Le centre socioculturel : un lieu de soutien aux initiatives pour vivre avec les autres

Pour éviter des attitudes de désespérance sociale, d'isolement et de repli communautaire, l'ensemble des personnes qui ont participé à la construction de ce projet social, affirment la volonté de « faire ensemble » pour relever ce défi qui s'impose au quartier.

L'ensemble des actions auront pour objectifs :

- la mixité des publics, des communautés,
- d'aller vers les autres, sortir du quartier, de traverser les « ponts du quartier »,
- de faire « venir les autres » au quartier (associations, partenaires institutionnels, personnes ressources...),
- de proposer plus d'activités d'animation globales « pour se rencontrer et s'amuser ».

Projets prévus	Les partenaires	Les indicateurs d'évaluation
Développer des animations globales sur les espaces publics	Associations du quartier et de Schiltigheim Ecoles –collège	Nombres de participants Nombres de partenaires Satisfaction des habitants Qualité des échanges
Proposer des activités adultes sur la question du vivre ensemble	Associations –ESF –écoles Partenaires institutionnel	Nombres de participants Nombres d'actions réalisées Evolutions des attitudes individuelles ou collectives
Création d'un collectif d'associations pour organiser la fête du quartier, nouvel An ...	Associations de Schiltigheim	Nombre de participants Nombres activités
Créer des rencontres –des débats –formation citoyenne pour les jeunes	Associations, personnes ressources, services institutionnels	Nombres de participants Diversité des interventions Evolution des attitudes, positionnement individuel et/ou collectif
Proposer des activités pour aller vers les autres –accès à la culture-se saisir des activités sur Schiltigheim	Associations, service culturel –MJC –	Nombre de participants Nombres d'activités réalisées Satisfaction des participants

AXE 3 : Le centre socioculturel : un lieu de coéducation et de soutien à la parentalité

Le centre se positionne tant qu'instance d'éducation des enfants et des jeunes ou bien évidemment les parents et la famille ont une place incontestable dans nos actions quotidiennes. Il s'agit de continuer à approfondir cette démarche en proposant des actions partenariales de coéducation avec les parents :

- valoriser l'école auprès des parents
- aider les parents « à s'investir » dans la scolarité de leurs enfants,
- « sortir » les parents et les enfants de la logique communautaire,
- « se cultiver » en famille, proposer une programmation culturelle adaptée.

L'ensemble des activités se feront en transversalité avec la référente famille et un certain nombre de partenaires : UTAMS, CIDFF, Coordinatrice ZEP, les référentes familles des CSC principalement de la CUS Nord, ARSEA suivi des familles en mesure éducative, REAPP, UDAF.

Projets prévus	les partenaires	Les indicateurs d'évaluations
Développer le dispositif CLAS	Ecole-REAAP-UTAMS- CIDFF-Coordinatrice ZEP	Nombres d'enfants inscrits Participation active et régulière des parents (atelier parents-enfants, réunion entre adultes-sorties culturelles)
Doubler les rencontres parents CLAS avec les partenaires	Ecole-REAAP-UTAMS- CIDFF Coordinatrice ZEP	Nombres de parents investis Diversité des thèmes abordés
Proposer une programmation culturelle familiale	Service culturel de Schiltigheim- les services éducatifs de Strasbourg	Accroissement des spectacles
Créer une commission famille pour « parler » d'éducation, du vivre ensemble,	Référente famille- associations REAPP Partenaires institutionnels	Nombre de participants Nombres de rencontres Diversité des thèmes abordés

3.4 L'animation collective famille - FICHE N°10 à 12

La dimension familiale étant pleinement intégrée au projet global du centre socioculturel, les étapes d'élaboration ainsi que les besoins identifiés sont identiques, l'intervention de la référente famille est transversale à tous les secteurs et commissions interne du centre socioculturel.

Les problématiques éducatives et scolaires sont majeures, la référente famille coordonnera l'ensemble des activités en lien avec les secteurs et les partenaires associatifs et institutionnels.

Principaux besoins sociaux identifiés	Population concerné	ORIGINE DU BESOIN			
		Attentes des habitants	Diagnostic du quartier	Point de vue des partenaires	Point de vue du centre
Soutien et éducation à la parentalité	Parents-enfants	x	x	x	x
Renforcer les activités qui favorisent le vivre ensemble	Tout public	x	x	x	x
Accueillir les adultes-soutien recherches emploi	Adultes	x	x	x	
Intensifier les activités citoyennes –culturelles pour les enfants et les jeunes	Enfants –jeunes		x	x	x
Multiplier les outils de communication – rayonnement sur la ville	Tout public	x	x	x	x
Favoriser l'accueil de nouveaux bénévoles	Jeunes –adultes		x	x	x
Créer des temps de convivialité – échanges avec les partenaires	Professionnels-associations – écoles-collège		x	x	x

AXE 1 : Le centre socioculturel : un lieu de relation, d'échanges et de communication

Projets prévus	les partenaires	les indicateurs d'évaluation
Rencontres-informations trimestrielles avec les partenaires	sur le territoire : écoles, collège, UTAMS, JEEP les associations – les services de la mairie les institutionnels : CAF, CG, Etat	Nombres de participants Nombres de projets communs Régularité des rencontres
Créer des espaces de dialogue et de communication avec les habitants	Jeunes-parents-habitants-associations	Nombres de participants Diversité des intervenants Thématiques abordées
Créer une commission reporters : ateliers d'écriture pour raconter, donner son avis sur un sujet, une activité	Enfants-jeunes-adultes-bénévoles-partenaires	Nombre de participants Rédaction collective ou individuelle Adhésion du quartier et des partenaires
Développer les permanences et des ateliers de soutien à la recherche emploi	Pôle emploi, mission locale, entreprises -associations	Nombre de participants Résolution des difficultés

AXE 2. Le centre socioculturel : un lieu de soutien aux initiatives pour vivre avec les autres

Projets prévus	Les partenaires	Les indicateurs d'évaluation
Développer des animations globales sur les espaces publics	Associations du quartier et de Schiltigheim-écoles -collège	Nombres de participants Nombres de partenaires Satisfaction des habitants Qualité des échanges
Proposer des activités adultes sur la question du vivre ensemble	Associations-ESF des CSC-partenaires institutionnel	Nombres de participants Nombres d'actions réalisées Evolutions des attitudes et

		des préjugés
Proposer des activités pour aller vers les autres –accès à la culture-se saisir des activités sur Schiltigheim	Associations, service culturel –MJC	Nombres de participants Nombres d'activités réalisées Satisfaction des participants

AXE 3. Le centre socioculturel : un lieu de coéducation et de soutien à la parentalité

Projets prévus	Les partenaires	Les indicateurs d'évaluation
Développer le dispositif CLAS	Ecole-REAAP-UTAMS-CIDFF- Coordinatrice ZEP	Nombres d'enfants inscrits Participation active et régulière des parents
Doubler les rencontres parents du CLAS avec les partenaires	Ecole-REAAP-UTAMS-CIDFF Coordinatrice ZEP	Nombres de parents investis Diversité des thématiques
Proposer une programmation culturelle familiale	Service culturel de Schiltigheim- Les services éducatifs de Strasbourg	Nombre de famille Satisfaction des participants
Créer une commission famille pour parler d'éducation, du vivre ensemble	Référente famille- associations Partenaires institutionnels REAAP	Nombre de participants Diversité des thèmes abordés

4. LES RESSOURCES INTERNES DU CSC

4.1. Le fonctionnement de la vie du CSC - FICHE N°13

Type de réunion	Fréquence	Composition	
LES COMMISSIONS DU CENTRE			
Bureau	Tous les 15 jours	Membre du bureau La Directrice du Centre	Bénévoles Salariée
Conseil d'Administration	Une fois par trimestre	Membre du Conseil d'Administration Membre de droit	Bénévole Représentants des Financeurs La Directrice Le Délégué du Personnel
Commission Finance	Deux fois par an	Membre de la Commission Finance Expert comptable La Directrice La Comptable du centre	Bénévoles Intervenant Salariée Salariée
Commission Animation Fête	Une fois par mois	Membre de la Commission Référent salarié	Bénévoles Salarié
Commission Cadre de Vie	Une fois par trimestre	Membre de la Commission Habitants du quartier Partenaires Référent salarié	Bénévoles Salarié
Commission jeunes	Une fois par mois	Des jeunes du quartier Représentant du C.A. Référent salarié	Bénévoles Salarié

Type de réunion	Fréquence	Composition	
LES SALARIES – FONCTIONNEMENT DU CENTRE			
Réunion de la Halte Garderie	Une fois par mois	L'équipe de la Halte La Directrice La référente famille	Salariés
Réunion secteur enfants	Une fois par semaine	L'équipe du secteur Responsable de secteur La référente famille	Salariés
Réunion secteur jeunesse	Une fois par semaine	L'équipe du secteur Responsable de secteur La référente famille	Salariés
Réunion d'équipe globale	Tous les mardis matins	La Directrice L'équipe d'animation La Secrétaire La référente famille	Salariés
<i>*La référente famille participe aux réunions des secteurs en fonction de l'ordre du jour et des projets</i>			

4.2. Les ressources humaines - FICHE N°14 à 17

LE CONSEIL D'ADMINISTRATION :

Noms	Fonction au bureau	Collège d'origine	Date d'entrée
Murielle BECHTEL	Trésorière Adjointe	Usager	1995
Zora BEKKOUCHE		Usager	2013
Nadjima BELLACENE		Usager	2013
Daniel CHARVET		Usager	1980
Jean Jacques ECKERT	Trésorier	Usager	2001
Mohamed EL MOUHIB		Usager	2014
Mohamed FETHI	Assesseur	Usager	2004
Françis FLEITZ	Secrétaire Adjoint	Usager	2010
Marguerite GRATZ	Secrétaire	Usager	1992
Linda HARZALLAH		Usager	2013
Françoise KLIPFEL		Usager	2001
Roger KLIPFEL	Président	Usager	1980
Chantal KOBES	Vice-présidente	Usager	1982
Azaia LAHYANI		Usager	2014
Dina MONTEIRO	Assesseur	Usager	2008
Christiane MOUGENOT		Usager	2006
Elisabeth REGNAULT	Assesseur	Usager	2013
Arlette WAGNER		Usager	2009

LES MEMBRES DE DROITS

Noms	Représentant
Marie Lou DE OLIVEIRA	Directrice du Centre
Elisabeth HOERTH	Caisse d'Allocations Familiales
Françoise KLEIN	Ville de Schiltigheim
Danielle DILIGENT	Conseil Général

LES PERMANENTS

PLA	NOM	FONCTIONS	ETP	DATE D'ENTREE
P	Marie Lou DE OLIVEIRA	Directrice	1,00	02/12/2002
P	Hamid GUEBASI	Comptable	0,70	01/12/2012
P	Olivia CHARTON	Secrétaire	1,00	19/11/2012
L	Bernard ROBIN	Agent d'entretien	0,26	20/02/2009
L	Sakina YAHI	Technicienne de surface	0,59	22/01/2015
L	Fathia BENSACI	Technicienne de surface	0,90	05/07/1999
L	Kamel MOUSSAOUI	Responsable secteur jeune	0,50	01/06/2004
SECTEUR JEUNESSE				
A	Kamel MOUSSAOUI	Responsable secteur jeune	0,50	01/06/2004
A	Willy RAGOO	Animateur Jeunes 10/13 ans	0,66	14/09/2005
A	Djamilla GADDIDA	Animatrice Jeunes 10/13 ans	0,59	01/01/2015
A	Mohamed EL IDRISSE	Animateurs Jeunes 10/13 ans	0,70	01/09/2014
SECTEUR ENFANCE				
A	Juliette RENAUD	Responsable secteur enfants	0,70	27/08/2012
A	Paul REINWARTH	Animatrice Secteur Enfants	0,70	01/07/2013
A	Jean-Pierre HURE	Animatrice Secteur Enfants	0,70	25/08/2014
A	Nina STRITMATTER	Animatrice Secteur Enfants	0,60	25/08/2014
A	Thomas BOISSIERE	Animateur secteur enfants	0,74	01/12/2010
PETITE ENFANCE				
A	Roxane LOUREIRO	Educatrice de Jeunes Enfants	1,00	03/03/2014
A	Megi GOGOLADZE	Auxiliaire de Puériculture	1,00	31/08/2009
A	Fatima GAABOURI	Animatrice Halte-Garderie	0,70	22/09/2009
A	Vanessa FERNANDES	Animatrice Halte-Garderie	0,80	25/08/2014
A	Malika ZERTAL	Animatrice Halte-Garderie	1,00	01/09/1996
A	Aurélie GERME	Animatrice Halte-Garderie	1,00	18/05/2015
A	Nawal MARZOUG	Animatrice Halte-Garderie	0,59	20/04/2015

LES VACATAIRES

PLA	Secteur	Nombre par année Scolaire
A	Périscolaire Primaire	4 Animateurs Périscolaire
A	Contrat Locale d'Accompagnement à la Scolarité	2 Animateurs CLAS
A	Soutien scolaire collégien et lycéen	3 Animateurs

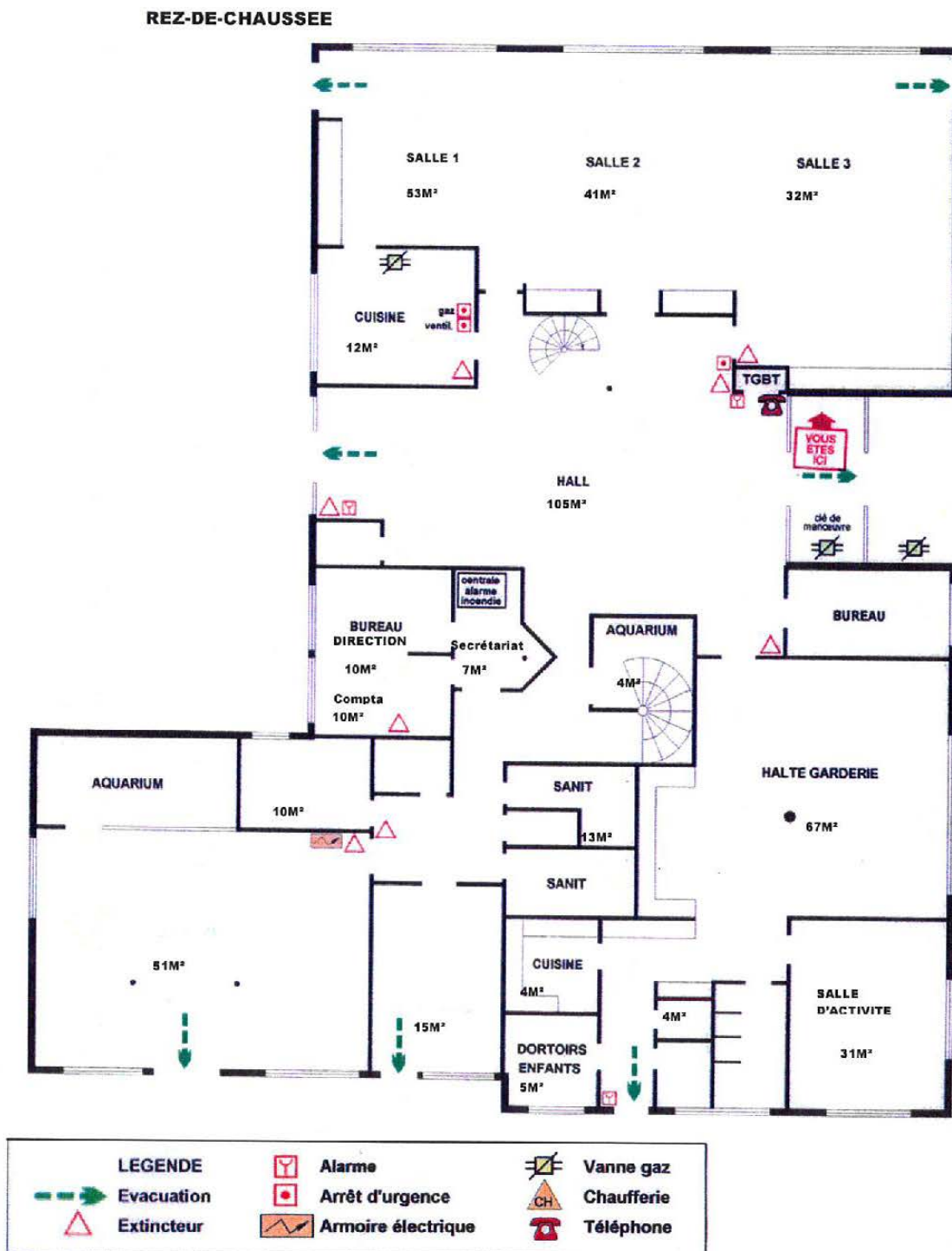
Le plan de formation pluriannuel

Secteurs concernés	Prestataire	Formation
Salariés et bénévoles	<p>Cabinet d'avocats</p> <p>Intervenante diplômée sciences de l'éducation</p> <p>Intervenant extérieur</p> <p>Délégué au préfet et chef de projet intercommunal</p> <p>Association avec intervenants</p> <p>Intervenant extérieur</p> <p>Association Echanges</p>	<p>Apports juridiques sur les notions de libre expression, blasphème et les caricatures</p> <p>Histoire de la laïcité française</p> <p>Sensibilisation à la radicalisation</p> <p>Informations sur le dispositif politique de la ville « quartier prioritaire »</p> <p>Formation pour la mise en place du Conseil Citoyen</p> <p>Connaissances de la culture arabe</p> <p>Réflexion et mise en œuvre de projets sur le thème du vivre-ensemble</p>
Halte Garderie	<p>Le Furet</p> <p>Intervenant extérieur</p>	<p>Accueil des parents étrangers</p> <p>Petite enfance et discriminations</p> <p>Formation au projet pédagogique</p>
<p>Secteur enfance</p> <p>Animateurs</p> <p>Responsable du secteur</p> <p>Equipe complète</p> <p>Responsable du secteur</p>	<p>CEMEA IFCAAD</p> <p>FRANCAS</p> <p>AIGA</p>	<p>BPJEPS, BAFA, BAFD</p> <p>Formation périscolaire</p> <p>Logiciel d'inscriptions et de gestion des enfants aux différentes activités</p>
<p>Secteur jeunesse</p> <p>Animateurs</p> <p>Responsable secteur</p>	<p>CEMEA</p> <p>Ecole formation travailleurs sociaux de Strasbourg</p>	<p>BAFA, BAFD</p> <p>VAE éducateur spécialisé</p>

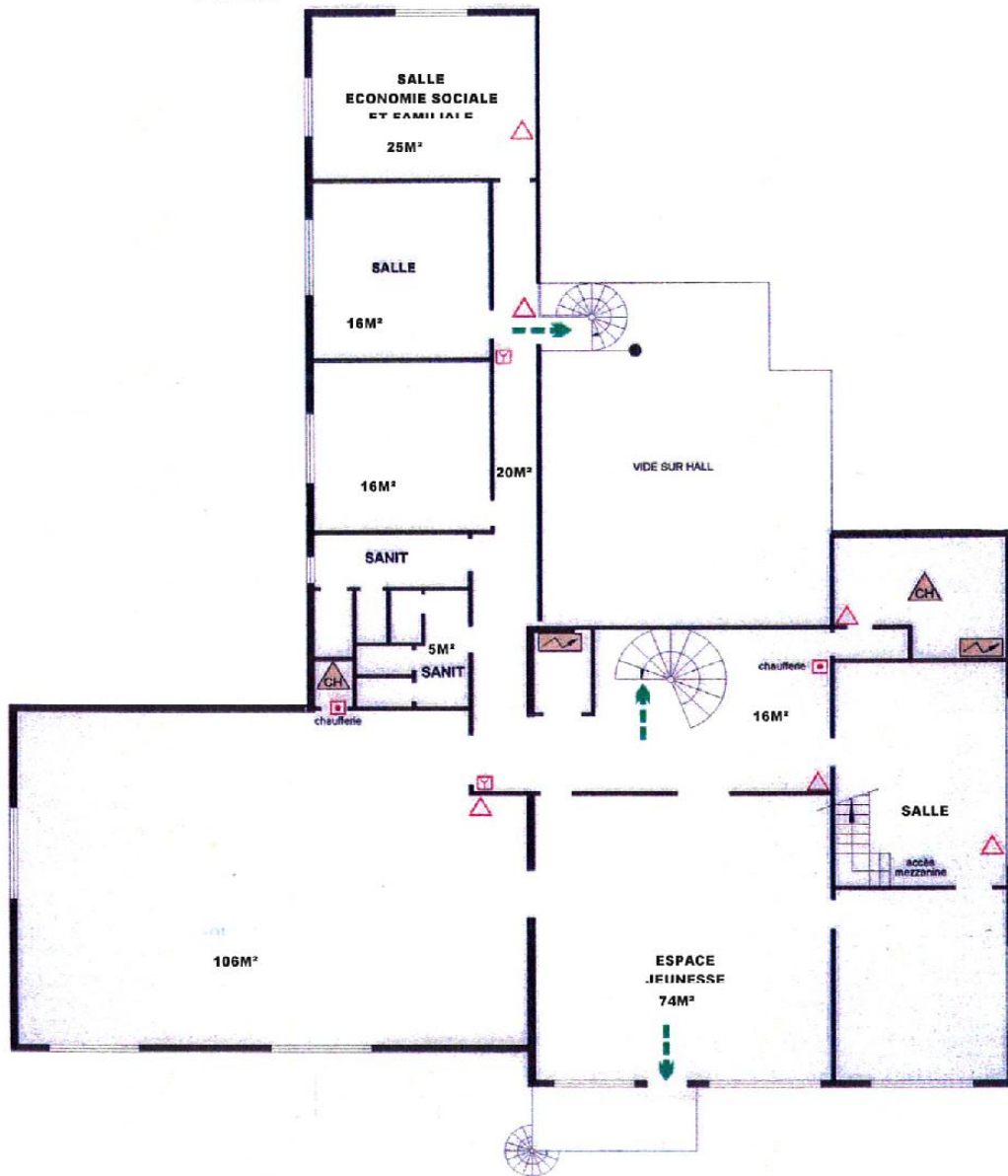
Secrétariat	AIGA	Logiciel d'inscriptions et de gestion des enfants aux différentes activités
Comptabilité	AIGA	Logiciel d'inscriptions et de gestion des enfants aux différentes activités
	AIGA	Déclaration annuelle des données

4.3. Les moyens matériels du CSC - FICHE N°18

Plan des locaux :



ETAGE



LEGENDE					
	Evacuation		Alarme		Vanne gaz
	Extincteur		Arrêt d'urgence		Chaudière
			Armoire électrique		Téléphone

Le centre socioculturel Adolphe Sorgus est implanté au 8 rue de Touraine à Schiltigheim. Il est ouvert du lundi au vendredi de 9h à 19h, sauf le mardi matin qui est réservé à la réunion d'équipe complète et il n'y a donc pas d'accueil du public. Le centre ferme durant 4 semaines entre juillet et août et une semaine entre Noël et nouvel an.

➤ **Les équipements**

Parc informatique :

Pour l'administration : 8 postes

Pour le public : 2 postes

Véhicules : 3 camionnettes

2 camionnettes 9 places pour les sorties avec du public

1 camionnette qui sert à transporter le matériel lors de l'organisation de manifestations sur les différentes places du quartier.

Divers : sono, grilles d'exposition, garnitures, friteuse, four à tarte flambée, planchas, cuisine équipée, 2 chariots pour transports de garniture...